

## СОКРОВИЩА ДЕМИДОВЫХ

В 2009 г. исполнилось 90 лет Тульскому областному краеведческому музею, который открылся 18 мая 1919 г.

В 1995 г. он был преобразован в объединение «Тульский областной историко-архитектурный и литературный музей». В состав объединения вошло несколько музеев-филиалов.

Один из них – историко-мемориальный музей «Некрополь Демидовых», посвященный знаменитой промышленной и дворянской династии. В составе музея уникальный памятник – родовая усыпальница Демидовых, что в Николо-Зарецкой церкви. Это единственное сохранившееся в России внутрицерковное захоронение представителей первых поколений династии, длительное время проживавших в Туле.

Территория, где расположен историко-мемориальный музей «Некрополь Демидовых», – уголок старой Тулы, который привлекает внимание не только ученых, краеведов, археологов, но и рядовых граждан, интересующихся историей. Это бывшая Кузнецкая (Оружейная) слобода, основанная по указу царя Федора Иоанновича в 1595 г. Именно здесь зародилось, развивалось и совершенствовалось мастерство туляно-оружейников.

14 мая 2009 г. в музее «Некрополь Демидовых» состоялась презентация выставки «Сокровища Демидовых», приуроченной к 90-летию краеведческого музея и Международному дню музеев. Всего один день впервые демонстрировался полный комплекс предметов из драгоценных металлов, найденных в ходе археологических раскопок в родовой усыпальнице Демидовых, расположенной в западной части Николо-Зарецкого храма. Вниманию посетителей были представлены уникальные мемориальные предметы: серебряные кресты XVII–XVIII вв., украшенные цветными эмалями, ювелирные изделия с вставками из драгоценных камней, пуговицы, монеты и др.

Возведение каменной Никольской церкви, заменившей деревянный храм, связано с деятельностью сына Никиты Демидова Акинфия. В 1730–1734 гг. Акинфий Никитич Демидов развернул в Туле активную строительную деятельность. Одновременно с постройкой каменного дома-дворца в Заречье Акинфий занялся строительством новой церкви, называвшейся Христорождественской или, по другому престолу, Никольской.

В особом помещении Николо-Зарецкого храма – усыпальнице – в разное время были погребены представители нескольких поколений рода Демидовых, в том числе Акинфий Никитич (ум. в 1745 г.), его вторая жена Евфимия Ивановна, урожденная Пальцева (ум. в 1771 г.), Григорий Акинфиевич (ум. в 1761 г.), его жена Анастасия Павловна, урожденная Суровцева (ум. в 1753 г.) и другие. Никита Демидов покоился на кладбище, располагавшемся к северу от храма; ещё в XIX в. его могила была утеряна.

Помещения внутри церкви, связанные с демидовским некрополем, расположены в западной части храма и включают находящуюся в подклети изолированно от прочих помещений подцерковья камеру-крипту и расположенные над ней два отделения часовни. В течение, вероятно, всего XVIII в. местом для захоронения в этой части церкви служила крипта. Позднее, в XIX в., для этой же цели использовалось западное помещение часовни, подземной камеры не имеющее.

Раскопки в помещении внутрицерковной часовни и склепе Демидовых проводились в апреле – августе 1991 г. Тульской археологической экспедицией при Научно-производственном центре по охране и ис-

пользованию памятников истории и культуры с участием сотрудников Тульского областного краеведческого музея.

В усыпальнице было найдено достаточно большое количество различных предметов, несмотря на то, что она неоднократно подвергалась разграблению и несанкционированным археологическим раскопкам.

На выставке были представлены наиболее интересные и ценные экспонаты, найденные в ходе раскопок, – кресты-тельники, датированные XVII–XVIII вв. и два перстня.

Кресты-тельники – наиболее распространенный и часто встречающийся тип крестов. Их отличает небольшой размер, простота и незатейливость иконографии. С древних времен нательный крест, по-другому называемый тельником, как следует из его названия, носили прямо на теле, под одеждой. Кресты-тельники часто копировали монументальные формы в уменьшенном виде. Уже наиболее древние кресты отличались удивительным разнообразием форм и декора. Они имели различные очертания средокрестий – в виде квадрата, ромба, круга и другие, разное завершение концов – прямоугольное, закругленное, ажурное и пр.

Археологическое исследование демидовского некрополя внутри церкви выявило следы одиннадцати погребений разной степени сохранности. Система захоронений, сложившаяся со временем, получила название ярусной, так как погребения располагались одно над другим в три яруса. Археологи обнаружили, что верхние два яруса были почти полностью уничтожены в ходе несанкционированных раскопок. Нижнего яруса, самого раннего по времени захоронения, грабители, очевидно, не нашли. Здесь учеными было выявлено два хорошо сохранившиеся погребения – мужское и женское.

По особенностям кладки ящика мужское погребение – более раннее. Из одежды сохранились остатки массивных кожаных туфель на каблуке, фрагмент бисерной вышивки от камзола и пуговки бомбовидной формы, вероятно, от рубашки. Также был обнаружен крупный серебряный крест с лучами (фото 1).

В XVII–XVIII вв. фантазия русских золотых и серебряных дел мастеров в украшении крестов-тельников не знала границ. Распространение получили эмалевые краски различных оттенков, ими расцвечивались кресты с двух сторон.

Данный тип крестов сформировался во второй половине XVII в. (в конце столетия подобные кресты уже встречаются на русском Дальнем Востоке) и широко бытовал на территории России вплоть до XX в.

Крест, найденный в усыпальнице, имеет прямые концы и углы. Из средокрестия исходят четыре луча, которые обычно сопоставляют с четырьмя евангелистами. На лицевой стороне в центре помещен голубой эмалевый крест на темно-синем фоне с желтыми точками; крест с тростью и копием, могила Адама в виде пещеры с горками, в полости – череп. Надписи в квадратных щитках: сверху «ЦР СЛ//, по бокам хризмы: ИС// ХР//, внизу НИКА». На оборотной стороне надпись молитвы «Да воскреснет Бог» (по псалму 67). Ушко петлеобразное с ромбом на лицевой стороне.

В этом же погребении был найден перстень серебряный с позолотой и с тремя самоцветными вставками (фото 2).

К узкому ободку прикреплен овальный щиток с вставкой красного цвета (стекло), к центральной вставке с двух сторон прикреплены по одной вставке с прозрачным кварцем.

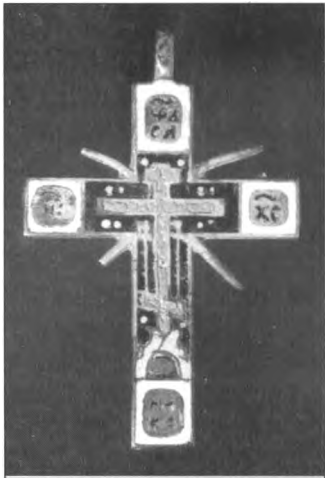


Фото 1. Крест XVIII в. Серебро, цветные эмали



Фото 2. Перстень XVIII в. Серебро, позолота, самоцветы

Камни в ювелирном искусстве XVII в. воспринимались в основном как красочные пятна. В них ценили главным образом цвет. Поднятый в высоком гнезде, камень дает цветное пятно, гармонично сочетающееся с мягким блеском металла.

В женском погребении сохранились многочисленные фрагменты когда-то роскошного платья из красного шелка, многочисленные фрагменты серебряного парчового галуна, остатки остроносых туфель зеленого шелка, расшитых золотой нитью. Также в погребении были обнаружены серьги в виде петли из желтого металла, к которой подвешены неправильной формы овальные бусины из прозрачного камня зеленого цвета, а с боков от них по две жемчужины. В этом же захоронении был найден массивный серебряный крест с позолотой (фото 3).

В XVII веке Россия вступает в период нового художественного стиля – барокко. Меняются формы: от более простых и лаконичных – к более вычурным и детализированным. На крестах-тельниках смена стиля прослеживается достаточно ясно.

Данный крест является образцом барочного оформления крестов, композиция четырехконечного креста заключена в обрамление, украшенное растительным орнаментом, отсюда название «листик». Также эти кресты называли «женскими».

Ушко креста массивное, объемное в виде бусины с перехватом у основания. Концы и углы средокрестия, ствол креста заполнены орнаментальными завитками, что и придает красоту и оригинальную форму листа.

По мнению исследователя Э.П. Винокуровой, нательные кресты этого типа различных размеров в XVIII – начале XX вв. являлись массовой продукцией старообрядческих мастерских.

На лицевой стороне – рельефное изображение восьмиконечного Голгофского креста с копием и тростью, исходящими от основания креста и располагающимися вертикально вдоль ствола. Вокруг типовой комплекс надписей: «ІС//ХС», «ЦРЬ//СЛВЫ», «НИКА», к нему добавлена надпись вокруг поперечного древа «ВЕЛИЧАЙ ДШЕ МОЯ (ПРЕЧИСЬИ) КРТЬ ГНЬ».

На обороте сплошь надпись: «Непобедимая и божественная сила».

Здесь же был найден изящный золотой перстень с черненой гравировкой, со щитком из черненого сплава и со вставками из алмазов (фото 4).



Фото 4. Перстень XVIII в.  
Золото, чернь, алмазы

Увлечение цветным камнем было характерным явлением всего XVIII в. Появляются мастера по огранке алмазов и камней-самоцветов, для ювелиров стало важно научиться соединять камни с металлом. Металл, игравший ведущую роль в украшениях XVII в., занял подчиненное положение среди материалов ювелирного дела. В украшениях все подчинялось камню: даже золото служит лишь его основой, оправой. В это время в ювелирном искусстве в большом количестве применяются алмазы, которые в середине столетия сменяются бриллиантами, отодвинувшими на второй план все остальные камни.

Художественные особенности оформления щитка перстня позволяют датировать изделие петровским временем.

Кроме того, в усыпальнице был обнаружен массивный серебряный крест с цветными эмалями (фото 5).



Фото 3. Крест XVIII в.  
Серебро, позолота



Концы креста прямые, углы прямые, с волютами на средокрестии и лучами на волютах. По всем бортикам вокруг «пламенные» завитки («огненные языки»), отсюда и название креста – «огненосный». Ушко прямоугольное, на лицевой стороне ромб. На средокрестии Голгофского креста – цата, олицетворяющая царственность Христа. На концах ветвей клейма для надписей. На обороте в квадратных клеймах воспроизведен текст псалма 67: «Да воскреснет Бог».

Усыпальница Демидовых неоднократно подвергалась разграблениям. Многие из того, что когда-то принадлежало представителям и представительницам прославленной династии Демидовых, было похищено. Предметы, которые экспонировались на выставке, чудом уцелели до нашего времени и хранятся в фондах ГУК ТО «Объединение «Тульский областной историко-архитектурный и литературный музей». Это поистине уникальные памятники историко-мемориального значения.



Фото 5. Крест XVIII в.  
Серебро, цветные эмали

## Литература

1. Винокурова, Э.П. Металлические литые кресты-тельники XVII в. / Э.П. Винокурова // Культура средневековой Москвы XVII в. : сб. ст. – М., 1999. – С. 326-360.
2. Винокурова, Э.П. О типологии медной художественной пластики конца XVII – XIX века : (принципы формирования научного каталога) / Э.П. Винокурова // Русское медное литье : сб. ст. – М., 1993. – Вып. 1. – С. 34-42.
3. Гнутова, С.В. Иконы, кресты, складни. Медное художественное литье XI – начала XX века : из собрания Центрального музея древнерусской культуры и искусства имени Андрея Рублева : альбом / С.В. Гнутова, Е.Я. Зотова. – М. : Интербук-бизнес, 2000. – 136 с.: ил.
4. Гольдберг, Т. Русское золотое и серебряное дело XV – XX вв. / Т. Гольдберг, Ф. Мишуков, Н. Платонова, М. Постникова-Лосева. – М. : Наука, 1967. – 131 с.: ил.
5. Складаревская, Г.Н. Словарь православной церковной культуры / Г.Н. Складаревская; РАН, Инт лингвист. исслед. – СПб. : Наука, 2000. – 278 с.
6. Станюкович, А.К. Тысячелетие креста : произведения рус. христианской металлопластики X – XX веков из частных собр. / А.К. Станюкович, И.Н. Осипов, Н.М. Соловьев; Регион. обществ. орг. «Историко-изыскательское о-во «Клуб РАРИТЕТ». – М. : [б. и.], 2003. – 256 с.: ил. – (Библиотека коллекционера «РАРИТЕТ»).
7. Уткин, П.И. Русские ювелирные украшения / П.И. Уткин. – М. : Легкая индустрия, 1970. – 164 с.: ил., фото.
8. Юркин, И.Н. Археологическое исследование погребений Демидовых в Туле / И.Н. Юркин, О.Н. Заидов // Демидовский временник : ист. альм. – Екатеринбург, 1997. – Кн. 1. – С. 357-363.
9. Юркин, И.Н. Николо-Зарецкая (Демидовская) церковь в Туле : исторический очерк / И.Н. Юркин. – Тула : [б. и.], 1994. – 80 с.
10. Юркин, И.Н. Демидовы в Туле : из истории становления и развития промышленной династии / И.Н. Юркин. – М.; Тула : Парус, 1998. – 327 с.